

**Утверждено постановлением
Губернатора Ханты-Мансийского
автономного округа - Югры
от 29.12.2008г. №190**

ЛЕСНОЙ ПЛАН ХАНТЫ-МАНСИЙСКОГО АВТОНОМНОГО ОКРУГА - ЮГРЫ

Лесной план Ханты-Мансийского автономного округа – Югры действует с 01 января 2009 года по 31 декабря 2018 года.

Лесной план подготовлен на основе материалов лесоустройства, государственного лесного реестра, отчетных данных об использовании, охране, защите и воспроизводстве лесов и документов стратегического планирования социально-экономического развития Ханты-Мансийского автономного округа – Югры.

Том 1: Пояснительная записка



СПИСОК ИСПОЛНИТЕЛЕЙ

Директор ОАО «Росгипролес»
д.т.н. М.Б. Войцеховский

Руководитель НПЦ «Росгипролес» Ю.М. Ромашов

Главный научный консультант
профессор ИПЭЭ РАН, д.г.н. Ю.Г. Пузаченко

Зам. начальника отдела лесных планов, к.с.н. В.А. Лисов

Главный инженер отдела ЛХР,
заслуженный лесовод РФ В.Н. Мызников

Руководитель ГИС отдела И.П. Котлов

Руководитель картографических работ, к.г.н. И.Ф. Петрова

Руководитель группы по разработке программы развития ЛПК Ю.Н. Спирин

Сотрудники ОАО «Росгипролес»:

М.Э. Иванова, к.б.н. Ю.А. Демич, В.А. Галаган, А.А. Немыкин, А.И. Новосельцева, Т.А. Советских, к.с.-х.н. Е.А. Соловьев, И.А. Овдяков

Соисполнители:

ФГУ «ВНИИЛМ» филиал - "Тюменская лесная опытная станция"

Директор, д.с-х.н. Б.Е. Чижов

ООО «СибНИПИРП»

Генеральный директор, д.т.н. К. И. Лопатин

Уральский государственный лесотехнический университет

Проректор по научной работе, д. с.-х. наук, проф. С.В. Залесов

Тверской государственный технический университет

д.г.н., проф. В.В. Панов

Оглавление

ТОМ 1

ВВЕДЕНИЕ	7
ГЛАВА 1. ХАРАКТЕРИСТИКА СОСТОЯНИЯ ЛЕСОВ ХМАО - ЮГРЫ И ИХ ИСПОЛЬЗОВАНИЯ	13
1.1 ИНФОРМАЦИЯ О СОСТОЯНИИ ЛЕСОВ И ОБ ИЗМЕНЕНИИ СОСТОЯНИЯ ЛЕСОВ, ИХ ЦЕЛЕВОМ НАЗНАЧЕНИИ ПО ЛЕСНИЧЕСТВАМ, А ТАКЖЕ О ЛЕСОРАСТИТЕЛЬНЫХ ЗОНАХ И ЛЕСНЫХ РАЙОНАХ ХМАО - ЮГРЫ	13
1.1.1 Количественная и качественная оценка изменений состояния лесов за 2002-2007гг.....	16
1.1.2 Показатели лесов, расположенных на землях лесного фонда и землях иных категорий, распределение их площади по лесным районам.....	20
1.1.3 Анализ существующего состава лесов по их целевому назначению, эстетической и экологической ценности ландшафтов.....	26
1.1.4 Структура лесных насаждений по группам древесных пород и группам возраста	31
1.1.5 Породная и возрастная структура лесных насаждений по лесничествам и ЛЭЗ.....	39
1.1.6 Показатели эксплуатационных лесов по лесничествам и лесопаркам	40
1.1.7 Характеристика состояния лесов, расположенных на землях особо охраняемых природных территорий, и динамика их изменения.....	46
1.1.8 Информация о деятельности, направленной на сохранение окружающей среды и биоразнообразия в лесах	52
1.1.9 Рекреационный и экологический потенциал лесного фонда.....	53
1.2 СОЦИАЛЬНО-ЭКОНОМИЧЕСКАЯ ОЦЕНКА ИСПОЛЬЗОВАНИЯ, ОХРАНЫ, ЗАЩИТЫ И ВОСПРОИЗВОДСТВА ЛЕСОВ В ХМАО-ЮГРЕ	57
1.2.1 Доходы от использования лесов по уровням бюджетной системы Российской Федерации	57
1.2.2 Объемы лесопромышленного производства в Ханты-Мансийском автономном округе–Югре	59
1.2.3 Характеристика занятости населения в лесном секторе экономики	61
1.2.4 Анализ проведенных мероприятий по охране, защите, воспроизводству лесов по лесничествам..	63
1.2.5 Характеристика транспортной доступности освоения лесов.....	83
1.3 ВОЗРАСТЫ РУБОК ОСНОВНЫХ ЛЕСООБРАЗУЮЩИХ ПОРОД ПО ЛЕСНЫМ РАЙОНАМ В ХМАО-ЮГРЕ ..	87
1.4 ХАРАКТЕРИСТИКА ЛЕСОСЫРЬЕВОГО ПОТЕНЦИАЛА И ЕГО ИСПОЛЬЗОВАНИЯ, ОПРЕДЕЛЕНИЕ ПОТРЕБНОСТИ ОБЩЕСТВА В ЛЕСАХ И ЛЕСНЫХ РЕСУРСАХ	90
1.4.1 Характеристика использования лесов по видам использования лесов	90
1.4.2 Характеристика экологического, санитарно-оздоровительного потенциала лесов	94
1.4.3 Годовая потребность ХМАО-Югры в древесине и иных лесных ресурсах, степень ее удовлетворения	95
1.4.4 Основные потребители древесины и других лесных ресурсов, основные лесозаготовители, инвестиционные проекты освоения лесов	96
ГЛАВА 2. ОСНОВНЫЕ НАПРАВЛЕНИЯ ИСПОЛЬЗОВАНИЯ, ОХРАНЫ, ЗАЩИТЫ И ВОСПРОИЗВОДСТВА ЛЕСОВ	98
2.1 КОЛИЧЕСТВЕННЫЕ И КАЧЕСТВЕННЫЕ ЦЕЛЕВЫЕ ПОКАЗАТЕЛИ УЛУЧШЕНИЯ СОСТОЯНИЯ ЛЕСОВ	98
2.1.1 Увеличение покрытой лесной растительностью площади.....	98
2.1.2 Повышение доли лесных насаждений ценных древесных пород.....	98
2.1.3 Сокращение площади лесов, погибших от лесных пожаров, повреждения вредными организмами и от воздействия иных негативных факторов.....	100
2.1.4 Иные целевые показатели улучшения состояния лесов.....	101
2.2 РАСПРЕДЕЛЕНИЕ ЛЕСОВ ПО ЗОНАМ ПЛАНИРУЕМОГО ОСВОЕНИЯ	103
2.2.1 Общая оценка перспектив освоения лесов в Ханты-Мансийскому автономному округу-Югре с учетом программ социально-экономического развития и документов территориального планирования	103
2.2.2 Обоснование выделения зон планируемого освоения лесов для различных видов их использования с дифференциацией по интенсивности освоения.....	107

2.3 Показатели использования лесов	112
2.4 Основные направления деятельности и перечень мероприятий по осуществлению эффективного использования лесов	121
2.4.1 Планируемое развитие лесозаготовительного, деревообрабатывающего, целлюлозно-бумажного и иного производства, использующего древесину.....	122
2.4.2 Планируемые изменения спроса на древесину.....	127
2.4.3 Повышение точности учета ресурсов древесины, обеспечение контроля за соблюдением лесного законодательства.....	130
2.4.4 Иные основные направления деятельности и мероприятия по осуществлению эффективного освоения лесов.....	134
2.5 Основные направления деятельности и перечень мероприятий в области охраны, защиты, воспроизводства лесов и лесоразведения.....	141
2.5.1 Планируемые мероприятия по охране лесов от пожаров	141
2.5.2 Планируемые мероприятия по защите лесов	147
2.5.3 Планируемые мероприятия по воспроизводству лесов.....	149
2.6 Планируемое развитие лесной и лесоперерабатывающей инфраструктуры	154
2.7 Целевые показатели уменьшения антропогенных, рекреационных и техногенных нагрузок на леса	159
2.7.1 Величины предельно допустимых рекреационных нагрузок, концентрации загрязнителей в элементах природной среды лесов.....	159
2.7.2 Целевые показатели уменьшения воздействия антропогенных нагрузок на леса.....	162
ГЛАВА 3. ОЦЕНКА ЭКОНОМИЧЕСКОЙ ЭФФЕКТИВНОСТИ РЕАЛИЗАЦИИ МЕРОПРИЯТИЙ ПО ОСУЩЕСТВЛЕНИЮ ПЛАНИРУЕМОГО ОСВОЕНИЯ ЛЕСОВ	164
3.1 Финансово-экономическое обоснование мероприятий по осуществлению планируемого освоения лесов.....	164
3.1.1 Прогнозируемое поступление доходов от использования лесов по видам их использования.....	164
3.1.2 Прогнозируемый объем расходов на выполнение запланированных мероприятий лесного плана.....	170
3.1.3 Планируемый объем частных инвестиций.....	174
3.1.4 Показатель доходности использования лесов	175

Карты – схемы Лесного плана. Масштаб 1 : 3600000

1 Расположение лесничеств на территории Ханты-Мансийского автономного округа - Югры	15
2 Подразделение лесов Ханты-Мансийского автономного округа – Югры по целевому назначению	30
3 Ханты-Мансийский автономный округ - Югра. Породно-возрастной состав лесов	38
4 Особо охраняемые природные территории Ханты-Мансийского автономного округа - Югры	50
5 Маршруты авиалесопатрулирования и территории космического мониторинга Ханты-Мансийского автономного округа - Югры	68
6 Лесоэкономические зоны и зоны инвестиционных проектов Ханты-Мансийского автономного округа - Югры	111
7 Лесохозяйственная инфраструктура Ханты-Мансийского автономного округа - Югры	126
8 Расположение родовых угодий на территории Ханты-Мансийского автономного округа	140
9 Карта-схема гарей на территориях лесничеств Ханты-Мансийского автономного округа	145
10 Лесозащитное районирование Ханты-Мансийского автономного округа - Югры.	148
11 Карта-схема объектов лесовосстановления на территории Ханты-Мансийского автономного округа - Югры	154
12 Степень транспортной доступности лесных массивов Ханты-Мансийского автономного округа - Югры по отношению к дорогам общего пользования на 01.01.2008 г.	157
13 Степень экономической доступности лесных массивов Ханты-Мансийского автономного округа - Югры по отношению к дорогам общего пользования в 2018 г.	158

ТОМ 2

Таблицы типовых приложений Лесного плана		Стр.
1	Показатели лесов, расположенных на землях лесного фонда и землях иных категорий, распределение их площади по лесным районам	4
2	Структура лесных насаждений по группам древесных пород и группам возраста	8
3	Показатели эксплуатационных лесов по лесничествам	11
4	Объемы лесопромышленного производства и экспорта продуктов переработки древесины и иных лесных ресурсов в натуральном выражении	13
5	Возрасты рубок основных лесообразующих пород по лесным районам	14
6	Использование расчетной лесосеки для заготовки древесины в спелых и перестойных лесах	16
7	Общий объем заготовки древесины при всех видах рубок по лесничествам и лесопаркам	17
8	Объемы заготовки древесины в спелых и перестойных лесных насаждениях при сплошных и выборочных рубках	18
9	Объемы рубок лесных насаждений при осуществлении ухода за лесом, вырубке погибших и поврежденных лесных насаждений, прочих рубок, а также на лесных участках, предназначенных для строительства, реконструкции и эксплуатации объектов	19
10	Объемы заготовки древесины на лесных участках, предоставленных в аренду	21
11	Сведения о заготовке живицы	22
12	Возможный и фактический ежегодный объем заготовки недревесных, пищевых лесных ресурсов и лекарственных растений	23
13	Планируемые объемы заготовки древесины	31
14	Планируемые объемы использования лесов по видам использования	38
15	Планируемые мероприятия по охране лесов от пожаров	55
16	Планируемые мероприятия по защите лесов от вредных организмов	62
17	Планируемые мероприятия по воспроизводству лесов и лесоразведению	64
18	Планируемые мероприятия по воспроизводству лесов и лесоразведению, осуществляемые арендаторами	73
19	Планируемые мероприятия по воспроизводству лесов и лесоразведению, обеспечиваемые органами государственной власти и местного самоуправления на основе размещения государственного или муниципального заказа	79
20	Планируемое строительство и реконструкция объектов лесной и лесоперерабатывающей инфраструктуры	87
21	Прогнозные доходы бюджетной системы Российской Федерации от реализации мероприятий лесного плана по источникам	89
22	Прогнозные объемы средств бюджета субъекта РФ на финансирование мероприятий лесного плана	91
23	Целевые показатели эффективности выполнения мероприятий по осуществлению планируемого освоения лесов	92
Тематические Приложения к Лесному плану		
1	Аналитический обзор состояния лесного хозяйства по лесничествам	97
2	Целевые программы в лесопромышленном комплексе	174
2.1	Развитие лесопромышленного комплекса Ханты-Мансийского автономного округа-Югры на 2008-2015 годы	175
2.2	Целевая программа «Профилактика и тушение лесных пожаров на 2009-2013 годы».	180
2.3	Кедровые леса Югры. 2010-2014 гг	185
2.4	Использование эколого-экономического потенциала заболоченных участков лесного фонда Ханты-Мансийского автономного округа-Югры	187
3	Перечень законодательных, нормативно-правовых, нормативно-технических и методических документов	213
4	Анализ и прогнозирование развития лесных дорог	224

Картографические приложения к Лесному плану

1. Карта-схема административного деления территории Ханты-Мансийского автономного округа-Югры с указанием лесных районов, лесничеств и лесопарков. Масштаб 1 : 500000
2. Карта-схема зон планируемого освоения лесов по видам их использования. Масштаб 1 : 200000

ВВЕДЕНИЕ

Общие положения

Лесной план Ханты-Мансийского автономного округа - Югры разработан ОАО «Росгипролес» по заказу Департамента лесного хозяйства автономного округа в соответствии с государственным контрактом №1 от 26 ноября 2007 г.

Данный Лесной план подготовлен в соответствии с Постановлением Правительства Российской Федерации от 24 апреля 2007 г. N 246 "Об утверждении Положения о подготовке лесного плана субъекта Российской Федерации" и Приказа МПР от 16 июля 2007 г. N 182 «Об утверждении типовой формы лесного плана субъекта Российской Федерации».

Лесной план составляется на 10 лет и утверждается Губернатором Ханты-Мансийского автономного округа - Югры.

При разработке Лесного плана Ханты-Мансийского автономного округа - Югры были использованы материалы лесоустройства, государственного учета лесного фонда, отчетные материалы об использовании, охране, защите и воспроизводстве лесов, а также законодательные, нормативно-правовые, нормативно-технические и методические документы, указанные в Тематическом Приложении 3.

Стратегические положения Лесного плана базируется на материалах целеполагающих документов автономного округа - Концепции социально-экономического развития автономного округа, Программе экономического и социального развития Ханты-Мансийского автономного округа - Югры на 2005-2010 годы, Схеме развития и размещения производительных сил Ханты-Мансийского автономного округа - Югры до 2020 года, Стратегии социально-экономического развития Ханты-Мансийского автономного округа-Югры до 2020 года.

Ханты-Мансийский автономный округ - Югра

Ханты-Мансийский автономный округ – Югра расположен в центральной части Тюменской области, простирается в широтном направлении от западной до восточной границы области. Площадь автономного округа – 534,8 тыс. кв. км (3,1% площади РФ). Население автономного округа составляет 1482,0 тыс. чел., плотность населения — 2,77 чел. на кв. км, удельный вес городского населения — 90,9 %.

Ханты-Мансийский автономный округ – Югра состоит из следующих административно-территориальных единиц: районы - Белоярский, Берёзовский, Кондинский, Нефтеюганский, Нижневартовский, Октябрьский, Советский, Сургутский, Ханты-Мансийский; города окружного значения - Белоярский, Когалым, Лангепас, Лянтор, Мегион, Нефтеюганск, Нижневартовск, Нягань, Покачи, Пыть-Ях, Радужный, Сургут, Урай, Югорск. Столица округа – г. Ханты-Мансийск.

На севере автономный округ граничит с Ямало-Ненецким автономным округом, на северо-западе – с Республикой Коми, юго-западе – со Свердловской областью, на юге – с Тобольским и Уватским районами Тюменской области, на юго-востоке и востоке – с Томской областью и Красноярским краем.

Географическое положение округа - между 58 и 66 градусами северной широты. С севера на юг округ простирается на 900 км, с запада на восток - на 1400 км.

Особенность экономико-географического положения автономного округа определяют:

- относительная близость по сравнению с другими регионами азиатской части России к экономически развитым районам европейской части страны

- высокая степень обеспеченности природными ресурсами (углеводородное сырье, лесные и торфяные ресурсы, пресные воды, твердые полезные ископаемые и др.)
- приоритетность отношений с ближайшими соседями по Уральскому федеральному округу.

Наиболее важными в природно-ресурсном потенциале автономного округа являются нефтегазовые, лесные, минерально-сырьевые, водные ресурсы.

Общая площадь земель лесного фонда в Ханты-Мансийском автономном округе – Югре составляет 48,9 млн. га, из них земли, покрытые лесной растительностью – 27,8 млн. га.

Запас древесины в автономном округе достигает 3089,9 млн. куб. м, в том числе по хвойным породам - 2494,2 млн. куб. м. Общий средний прирост – 28,6 млн. куб. м/год. Запас древесины на 1 га покрытых лесной растительностью земель лесного фонда составляет 111 куб. м.

Запасы спелых и перестойных насаждений в эксплуатационных лесах достигают 1,77 млрд. куб. м на площади 12,4 млн. га.

В среднем по округу запас спелых и перестойных лесов на одном гектаре составляет порядка 142 куб. м. Расчетная лесосека по продуктивным насаждениям в 2007 г. составляла 29,2 млн. куб. м. Фактически осваивается 10,3% расчетной лесосеки (около 3 млн. куб. м), в т.ч. по хвойному хозяйству – 13,8% (около 2,2 млн. куб. м).

В составе лесозаготовительной и лесоперерабатывающей промышленности автономного округа - 18 крупных и средних предприятий, а общее число предприятий лесопромышленного комплекса (ЛПК) превышает 130.

Объем лесопромышленной продукции в 2007г. составил 4,2 млрд. руб.

Объем вывозки древесины предприятиями ЛПК в 2007 г. составил 1642,7 тыс. куб. м, производство деловой древесины – 1526,3 тыс. куб. м, пиломатериалов – 387,3 тыс. куб. м.

В округе наряду с сортаментами (пиловочником и балансами) производится широкая номенклатура изделий, в которую входит продукция глубокой переработки древесины: древесноволокнистые плиты, мебель, клееный брус, каркасное деревянное домостроение и т.п.

Краткое содержание Лесного плана Ханты-Мансийского автономного округа - Югры

Исторически структура лесной промышленности Ханты-Мансийского автономного округа – Югры была ориентирована на выработку качественных хвойных сортиментов и поставку их в круглом виде за пределы округа.

В 2002 г. с принятием «Программы по развитию и реструктуризации лесопромышленного комплекса автономного округа Правительством Ханты-Мансийского автономного округа – Югры» взят курс на развитие глубокой переработки древесины, создание крупных лесозаготовительных и лесоперерабатывающих комплексов, увеличение вклада лесной отрасли в валовой региональный продукт автономного округа.

Стратегия социально-экономического развития Ханты-Мансийского автономного округа - Югры до 2020 года в качестве конечных целей развития лесопромышленного комплекса округа определяет формирование конкурентоспособных производств с продукцией высокой добавленной стоимости и создание новых привлекательных рабочих мест.

Ключевую роль в достижении указанных целей будет играть сбалансированное развитие лесосырьевых участков Ханты-Мансийского автономного округа - Югры и лесоперерабатывающих мощностей региона.

В этой связи в Лесном плане предусматриваются два этапа развития лесного комплекса по отдельным лесоэкономическим зонам округа (ЛЭЗ).

Этап 1 (2009-2013 гг.) – переход к интенсивному ведению лесного хозяйства по скандинавской модели в районах с развитой лесопромышленной и социальной инфраструктурой и создание новых лесосырьевых баз для приоритетных инвестиционных проектов.

В Западной и Южной ЛЭЗ автономного округа планируется значительное увеличение заготовки древесины и степени освоения расчетной лесосеки (Рисунок 1).

Другой задачей первого этапа является осуществление необходимого по лесоводственным требованиям ухода за лесом с целью повышения качества и формирования оптимальной возрастной структуры лесных насаждений.

Для обеспечения регулярного интенсивного лесопользования предусматривается развитие дорожного строительства и расширение сети лесовозных дорог и дорог общего пользования в этих лесоэкономических зонах.

Создание мощностей по глубокой переработке древесины обеспечит высокую степень использования низкотоварной древесины, лесосечных отходов и отходов деревообработки.

Основу лесопромышленного кластера в этих зонах составят предприятия Советского ЛПК, на которых планируется создание к 2013 г. мощностей по заготовке и вывозке древесины в объёме 2040 тыс. куб. м, к 2018 г. – 2150 тыс. куб. м.

В Северо-Западной и Восточной ЛЭЗ планируется создание лесной инфраструктуры и лесозаготовительных производств для обеспечения древесным сырьем крупных инвестиционных проектов в области деревообработки.

Оборот древесины к 2013 г., млн. м³

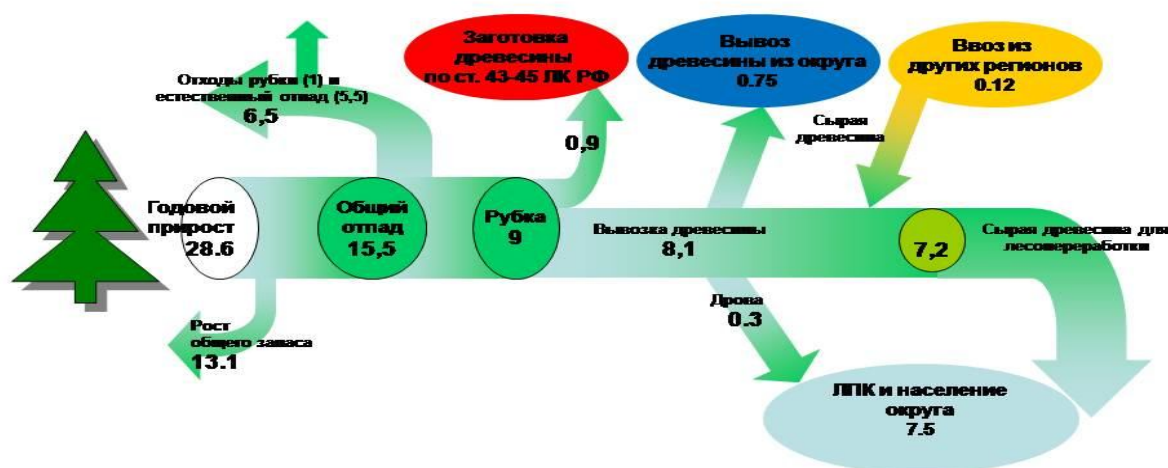


Рисунок 1. Оборот древесины в Ханты-Мансийском автономном округе – Югре к 2013 г.

Этап 2 (2013-2018 гг.) – расширение масштабов лесозаготовок в перспективных лесосырьевых базах округа и развитие крупных лесоперерабатывающих комплексов.

В Северо-Западной, Центральной и Восточной лесоэкономических зонах автономного округа развитие заготовок древесины будет связано с освоением массивов девственных лесов.

Перспективы освоения запасов древесины на этих территориях зависят от начала реализации крупных инвестиционных проектов по созданию объектов лесоперерабатывающей промышленности.

Реализация проекта создания Приобского ЛПК приведет к росту спроса на 5,3 млн. кубм и развитию заготовок древесины в Северо-Западной зоне.

Освоение лесов Приполярья в рамках проекта Уральского ЛПК создаст условия для передачи лесных участков в аренду в Западной зоне с объемом заготовки порядка 1,5 млн. кубм.

Развитие предприятий ЛПК в Кондинском районе приведет к росту спроса на древесину на 1,1 млн. кубм в Южной зоне.

Перспективы развития Восточной зоны связаны с ее транспортным освоением и созданием лесоперерабатывающих мощностей с объемом потребления до 2,5 млн. кубм деловой древесины.

С учетом приоритетных инвестиционных проектов спрос на древесное сырье в округе составит 7,2 млн. кубм к 2013 г. и 11,5 млн. кубм к 2018 г. (Рисунок 2).



Рисунок 2. Оборот древесины в Ханты-Мансийском автономном округе – Югре к 2018 г.

Для обеспечения более полного учета региональных особенностей ведения лесного хозяйства в округе планируется создание Югорского модельного леса, в котором будут разрабатываться

научно обоснованные нормативы лесопользования, отражающие особенности лесорастительных условий и уникальных биотопов в различных районах автономного округа.

Одним из определяющих приоритетов использования земель лесного фонда в округе являются геологоразведка и нефтегазодобыча. Оборот земель лесного фонда, связанный с предоставлением лесных участков в аренду и постоянное (бессрочное) пользование для данных видов лесопользования и их последующей рекультивацией после окончания промышленной деятельности.

В Лесном плане установлены ограничения и нормативы по использованию земель лесного фонда арендаторами недропользователями, позволяющие минимизировать ущерб окружающей среде и обеспечить учет как текущих, так и перспективных социально-экономических интересов населения округа и хозяйствующих субъектов.

В Ханты-Мансийском автономном округе – Югре лесной фонд имеет важное эколого-эстетическое, рекреационное и социальное значение для формирования природоохранного сознания населения, воспитания подрастающего поколения в духе бережного отношения к невозполнимым ресурсам и ответственности за сохранение уникальных природных объектов. В этой связи в Лесном плане планируется дальнейшее развитие системы особо охраняемых природных территорий, школьных лесничеств, научных исследований биоразнообразия в лесах и опытных лесных участках.

Для достижения этих целей в Лесном плане Ханты-Мансийского автономного округа – Югры предусмотрены соответствующие окружные и ведомственные целевые программы (Таблица 1).

Целевые программы по отдельным направлениям Лесного плана Ханты-Мансийского автономного округа – Югры

Для достижения предусмотренных настоящим планом целей в округе реализуются и разрабатываются следующие программы, предусматривающие конкретизацию задач Лесного плана, сроков достижения поставленных целей, ресурсного обеспечения, институциональных структур и социально-экономических механизмов.

Таблица 1. Целевые программы по отдельным направлениям Лесного плана

Развитие лесопромышленного комплекса Ханты-Мансийского автономного округа-Югры на 2008-2015 годы	Обеспечение рационального использования лесов, развитие производств по выпуску конкурентоспособной продукции, повышение экономической эффективности лесопромышленного комплекса, создание систем и форм взаимодействия участников лесных отношений в рамках новой законодательной и нормативной политики государства, увеличение доли лесопромышленного комплекса в валовом региональном продукте, обеспечение инвестиционной привлекательности лесной отрасли автономного округа.
Развитие лесной транспортной инфраструктуры	Формирование оптимальной сети постоянно действующих лесозаготовительных дорог, которые будут обеспечивать лесозаготовки, рубки ухода, заготовку недревесных ресурсов, развитие охотничьих хозяйств и рекреационной деятельности. Строящиеся дороги должны быть не лесовозными, а лесозаготовительными, т.е. предполагающие их постоянное использование для различных видов лесопользования.
Кедровые леса Югры 2010-2014	Организация высокодоходного, комплексного, неистощительного использования кедровых лесов округа, сохранения их средоохранительных функций и расширенного воспроизводства.
Рекультивация техногенно-нарушенных и нефтезагрязненных лесных участков (земель). Реабилитация лесных земель	Создание условий для ускорения естественных процессов самоочищения почв, максимальной мобилизации внутренних ресурсов экосистем на восстановление их первоначальных функций.
Югорский модельный лес	Создание модельных лесов на территориях, примыкающих к ООПТ, как полигонов отработки технологий неистощительного лесопользования и обеспечения среды проживания местного населения.
Профилактика и тушение лесных пожаров	Повышение эффективности противопожарной охраны лесного фонда и не входящих в лесной фонд земель путем осуществления комплекса организационно-технических мероприятий, совершенствования экономической и правовой базы и улучшения технического обеспечения служб охраны лесов от пожаров.
Рекреационное обустройство лесов. Повышение их привлекательности.	Разработка схемы размещения объектов инфраструктуры и программы мероприятий рекреационного обустройства лесов округа. Повышение уровня охраны рекреационных лесов от пожаров и снижение ущерба от неупорядоченной рекреационной нагрузки.

Глава 1. Характеристика состояния лесов ХМАО - Югры и их использования

1.1 Информация о состоянии лесов и об изменении состояния лесов, их целевом назначении по лесничествам, а также о лесорастительных зонах и лесных районах ХМАО - Югры

В 2007 г. на базе 19 лесхозов Департамента лесного хозяйства Ханты-Мансийского автономного округа - Югры создано 20 территориальных управлений – лесничеств, которые включают 85 участковых лесничеств и выступают операционными структурными единицами в новой децентрализованной системе государственного управления лесным фондом на территории округа¹.

В результате реорганизации на землях лесного фонда автономного округа появилось новое Аганское лесничество с площадью – 3 138,9 тыс. га. На базе Комсомольского лесхоза создано Югорское лесничество с центром в г. Югорск, на базе Краснотенинского – Няганское лесничество с центром в г. Нягань, Самаровское лесничество создано на базе Ханты-Мансийского лесхоза с центром в г. Ханты-Мансийск.

Сведения о составе лесничеств Ханты-Мансийского автономного округа – Югры и показатели их лесного фонда приведены в Тематическом приложении 1 к Лесному плану.

Положение и границы территориальных управлений - лесничеств отображены на прилагаемой карте-схеме (стр. 15).

По лесорастительным и хозяйственным условиям выделено 6 лесозоноэкономических зон (ЛЭЗ), к которым в Лесном плане применяется дифференцированный подход для анализа и планирования лесопользования (Рисунок 3). Обоснование выделения ЛЭЗ приведено в разделе 2.2.2.

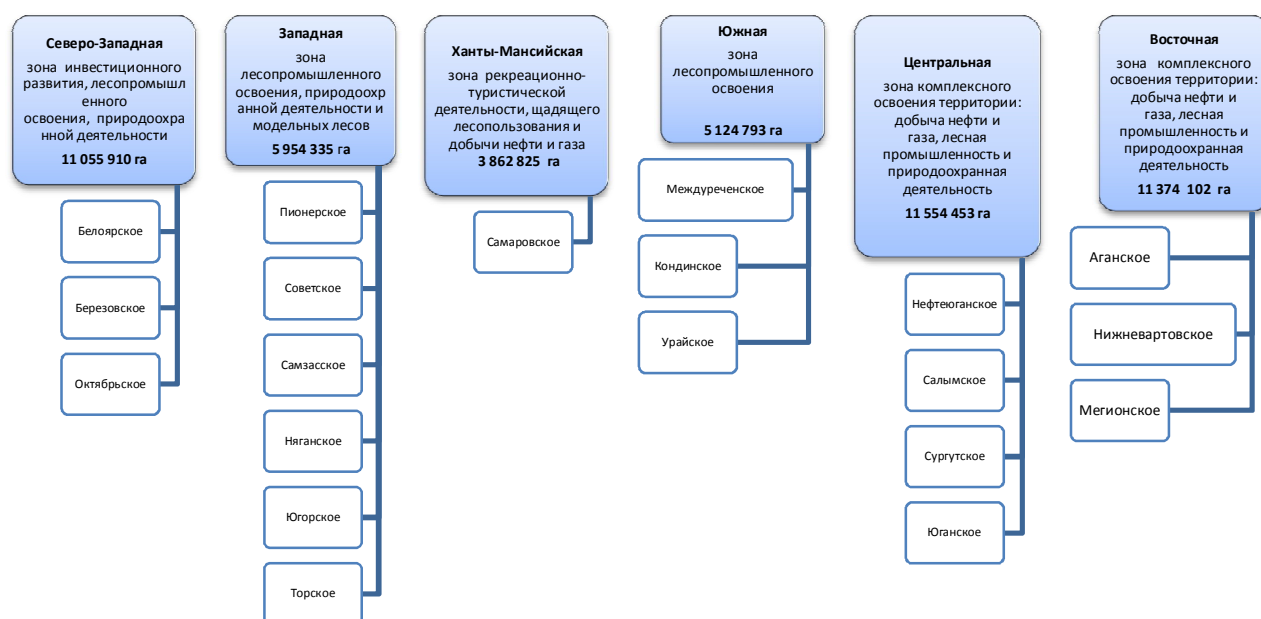


Рисунок 3. Состав лесозоноэкономических зон Ханты-Мансийского автономного округа – Югры в разрезе лесничеств.

¹ В соответствии с приказом Федерального агентства лесного хозяйства от 24.04.2008 г. № 432 «Об определении количества лесничеств на территории Ханты-Мансийского автономного округа и установлении их границ».